



Les Associations d'Habitants de Grenoble-Alpes Métropole

# 2022

## Rapport d'activités



CIVIPOLE

14/06/2023

Salle polyvalente des Buclos

38240 Meylan

6, RUE DU 4 SEPTEMBRE – 38000 GRENOBLE

TEL : 06 38 28 41 52    COURRIEL : [civipole@gmail.com](mailto:civipole@gmail.com)

# RAPPORT D'ACTIVITÉS 2022

**Présenté lors de l'Assemblée Générale**

**14 juin 2023**

1/ La vie de l'association .....	2
2/ Démocratie locale et participation .....	7
3/ Aménagement du territoire et urbanisme.....	11
4/ Déplacements.....	12
5/ Environnement.....	14
Glossaire.....	17

# 1/ La vie de l'association

## Conseil d'Administration

### Associations adhérentes au 31/12/2022

#### Grenoble

Abbaye-Jouhaux  
Berriat St Bruno Europole  
Centre Ville  
Centre Gares  
- Championnet Bonne Condorcet  
Hoche  
Eaux Claires  
Exposition-Bajatière  
Grenoble Confluence  
Malherbe  
Mutualité-Préfecture  
Notre-Dame  
Village Olympique-Vigny Musset  
Ile Verte  
Patrimoine et Développement

#### Brié et Angonnes

Comité Citoyen de Brié et Angonnes

#### Claix

Vivre ensemble à Claix  
APUEC

#### Corenc

Village d'Avenir  
Montfleury

#### Echirolles

#### Echirolles

Les Granges  
Jean Jaurès

#### Gières

Colline du Murier

#### Herbeys

Collectif Citoyen Herbeys

#### La Tronche

AVEC

#### Le Fontanil

Fontanil Citoyen

#### Meylan

Béalières  
Buclos-Grand Pré  
Haut Meylan  
Plaine Fleurie  
Vivre aux Ayguinards

#### Saint Martin d'Hères

Portail rouge  
SMH Sud

## Bureau

### Président

**Pierre Louis SERERO** Grenoble Centre-Ville

### Trésorier

**Fabrice SCHAACK** Grenoble Berriat-St Bruno-Europole

### Secrétaire

**Alain LAURIOT** Grenoble Confluence

### Membres

**Claude GILET** Grenoble Ile Verte

**Henri DE CHOUDENS** Championnet-Bonne-Condorcet-Hoche  
**Dominique TATUR** La Tronche  
**Bernard MALRAISON** Grenoble Saint Laurent Rive droite  
**Marc NOUVELLON** Meylan Les Béalières

## Personnel et local

**Najoua RACHED** (depuis le 13 avril 2021 jusqu'au 31 décembre 2022) – permanente, chargée de mission et coordinatrice de l'association

**Marie Paule CHATEAU** (depuis le 1<sup>er</sup> mai 2017 jusqu'au 31 décembre 2022) – permanente – secrétaire administrative

Le poste salarié est porté par le groupement d'employeurs ACCES.

Le ménage du local est assuré par une salariée de l'association Travail & Partage.

**Un local au 6 rue du 4 septembre à Grenoble**, partagé avec le CLUQ, mis à disposition par la Ville de Grenoble.

## Commissions et Groupes de travail

### 12/14 du mardi

Depuis 2020 (à la suite de la pandémie de la COVID) ce groupe se réunit tous les mardis de 12h30 à 14h30, au local et en visio-conférence via Zoom. Ce rendez-vous ouvert à toutes et à tous depuis 2009 est devenu un espace privilégié d'échanges et d'informations. En moyenne, 31 12-14 en 2022 et 15 personnes participent à cette réunion hebdomadaire (soit plus de 930 heures bénévoles). Depuis 2020, nous avons pu également inviter des partenaires associatifs et institutionnels permettant d'aborder des thématiques spécifiques tel que l'autopartage avec M'Covoit+, ...

*Animateurs : Pierre Louis SERERO et Najoua RACHED*

### Démocratie Locale et Participation

À la suite de la réalisation en 2021, du texte « **Déclaration des droits des habitants et habitantes à participer à la décision publique** » en faveur de la participation des habitants. Les membres de la Commission ont souhaité organiser une réunion publique en 2022 associant habitants, partenaires et élus à la MDA de Grenoble d'une part, quant à CIVIPOLE, ce texte a fait l'objet d'échanges constructifs lors de l'AG 2021 entre le Vice-Président chargé de la Culture, de l'Education et de la Participation citoyenne de Grenoble-Alpes Métropole et les représentants des UQ/AH adhérentes de Civipole.

Cette rencontre a malheureusement été annulée.

Pour télécharger « La déclaration.... », [suivez ce Lien](#)

Les membres de CIVIPOLE ont également interpellé les candidats aux législatives sur la démocratie afin de connaître leurs positions, réflexions et engagement sur les 5 concepts ci-dessous :

- La présence habitante, que ce soit à titre individuel ou sous une forme organisée, temporaire ou permanente, est fondamentale pour la construction du projet de territoire.
- Le projet de territoire interpelle la maîtrise d'usage des habitants au même titre que la maîtrise d'ouvrage des élus politiques et la maîtrise d'œuvre des agents territoriaux.
- La participation doit être :
  - ▪ Lente, c'est à dire, qu'elle doit prendre le temps d'imprégnation par les habitants, des sujets traités,
  - ▪ Itérative, c'est à dire, qu'à chaque rencontre une restitution des accords et désaccords soit faite,
  - Constructive, c'est à dire qu'un point d'étape affirme ce qui a été retenu.
- Le débat s'inscrit dans un projet à différentes échelles, du quartier (ou du hameau) à l'intercommunalité (dans notre cas la Métropole), en respectant le principe de subsidiarité.
- La vitalité de la démocratie locale, élément de la démocratie nationale, dépend de l'impulsion politique donnée par le Président de la République, de la loi qui en établit les règles votées par le Parlement et de l'ouverture à cette reconnaissance territoriale, concepts énoncés ci-dessus, points de départ d'un dialogue possible dans l'exercice du mandat d'élu politique.

Malheureusement, aucun candidat n'a répondu. Ce courrier est téléchargeable sur notre site [civipole.org](http://civipole.org) le 12-14 du 7 juin 2022 ou [suivez ce Lien](#).

*Animateur : Pierre Louis Serero*

### **Commission urbanisme**

La Commission a travaillé sur le Projet de modification n°1 du PLUi de Grenoble-Alpes Métropole en vue de contribuer lors de l'enquête publique programmée du 20 juin au 22 juillet 2022.

En effet, les membres de CIVIPOLE ont pu ainsi participer aux différentes réunions publiques à Corenc, Meylan, Grenoble et aux différentes réunions de la commission urbanisme commune CIVIPOLE-CLUQ.

Plusieurs réunions de février à fin juillet étaient dédiées au Projet de modification n°1 du PLUi de Grenoble-Alpes Métropole

*Animateurs : Alain LAURIOT (CIVIPOLE) et Bruno de LESCURE (CLUQ)*

### **Commission mobilités**

Bien que la Commission ne se réunisse plus, les membres de CIVIPOLE ont continué à aborder les préoccupations des usagers de la voie publique : pour un partage équitable de la voie publique et pour leur sécurité qu'ils soient piétons, cycliste, usagers de transports en commun.

Ainsi, nous avons sollicité avec insistance le bilan de la démarche Chronovélo, nos représentants ont également participé aux CCSPL et à toutes les réunions de concertation des comités locaux des mobilités qui ont débutés en novembre 2022.

Par ailleurs, les membres de CIVIPOLE ont largement communiqué et participé aux 2 enquêtes-évaluations lancées par Grenoble-Alpes Métropole 5 ans après le début de l'aménagement des Chronovélos ou pistes cyclables. Les 2 questionnaires en ligne, étaient dédiés autant aux usagers à vélo dit cyclistes et à tous les usagers de la voie publique. Cette évaluation a débuté le 25 mai 2022 jusqu'au 15 juin 2022.

*Co Animatrice : Najoua RACHED (CIVIPOLE) et Jean-Luc BESANCON (CLUQ)*

### **Groupe de travail 20 ans de CIVIPOLE**

*En 2021 les membres de CIVIPOLE ont lancé le projet de rédiger un ouvrage permettant de retracer l'histoire de CIVIPOLE depuis sa création. Ceci permettrait de promouvoir, valoriser et faire connaître les travaux des membres de Civipole depuis 20 ans.*

La rédaction de l'ouvrage est accompagnée par Simon Lambersens, historien de l'économie sociale et solidaire et auteur de l'ouvrage « S'ASSOCIER, MUTUALISER, COOPÉRER »

*Animateur : Pierre Louis SERERO*

### **Nouveaux Groupes de travail :**

À la suite de l'Assemblée générale du 17 juin 2022 et au Conseil d'administration du 5 juillet 2022, les membres de CIVIPOLE ont lancé 3 Groupes de travail :

- **Les fondamentaux de CIVIPOLE** : ce groupe doit travailler sur le projet associatif (2024-2028), la révision du modèle économique de l'association ainsi qu'une éventuelle révision des statuts : ce travail n'a pas encore commencé et n'a de pilote désigné pour le moment.
- **Mobilités** : Ce groupe a travaillé sur toutes les questions de mobilités sur l'aire de la grande région grenobloise, en particulier pour produire un avis lors des deux temps de concertation (volontaire en 2022 et réglementaire en 2023) à propos de la ZFE-m, ...
- **Environnement – Santé** : CIVIPOLE a donné son avis à propos du PPA 3 et du PPRI Drac Aval. La Métropole a réalisé un diagnostic santé et santé-environnement en 2022, prémices d'un contrat local de santé. Pour le moment, ce groupe n'a pas trouvé de pilote.

## Communication :

### Site internet



CIVIPOLE a lancé son nouveau site internet en 2022. Bien qu'il soit encore en construction, il permet une meilleure communication externe, tout en gardant un accès à l'ancien site et une trace de l'activité de l'association. Il permet de valoriser les contributions, vidéos, textes édités par CIVIPOLE ou par les Associations adhérentes. Chaque semaine, le public peut y trouver un compte-rendu succinct de la réunion du 12/14.

L'avantage supplémentaire de ce nouveau site est qu'il offre aux UQ/AH de disposer d'un espace privatif de communication sur leurs activités.

<https://www.civipole.org/>

*Edition : Najoua RACHED*

### Page Facebook « CIVIPOLE »



Au fil de l'eau, évènements et informations liées à l'activité de CIVIPOLE ou des associations partenaires, informations plus générales sur les thèmes soutenus par CIVIPOLE (climat, mobilité, écologie, démocratie locale). Pas de relais d'informations « institutionnelles ».

<https://www.facebook.com/CIVIPOLE/>

*Edition : Alain LAURIOT*

### Agenda



Mis à jour chaque semaine, il rassemble toutes les dates liées à l'activité de CIVIPOLE, des Unions de Quartier et Associations d'Habitants, ainsi que les réunions de travail.

<http://bit.ly/agendaCIVIPOLE/>

*Edition : Membres du bureau, au fil de l'eau.*

### Drive



Mise en ligne des comptes rendus et des documents de référence, mise en ligne de la revue de presse Grenoble et hors Grenoble. Les accès sont donnés à tous les administrateurs.

*Edition : Membres du bureau*

### L'hebdo de CIVIPOLE



Sur une base hebdomadaire, en complément du site et du drive, il donne une information rapide sur les évènements traités par CIVIPOLE dans la semaine : Dates importantes, 12-14, Agenda, réunions de groupes de travail

Distribuée par courriel auprès de chaque Association d'Habitants.

*Edition : Najoua RACHED*

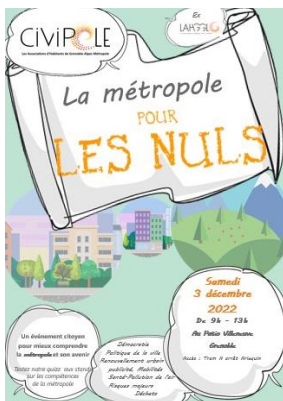


## 2/ Démocratie locale et participation

### La Métropole pour les nuls (MPLN)

En 2022 le Groupe de Travail a pu entrer en contact avec plusieurs communes de la Métropole : Vizille, Champ-sur-Drac, Seyssins, Seyssinet-Pariset, La Tronche, Corenc, etc.

A chaque réunion mensuelle, un point est fait sur les avancées des contacts des membres du GT. Cette année, nous avons organisé la 2<sup>ème</sup> édition de l'évènement MPLN le 3 décembre 2022 au Patio et la salle 150 de la Villeneuve de Grenoble en étroite coopération avec les UQ de Villeneuve 1 et des Baladins-Géants (représentées par Gilles Kuntz et Paul-Tessy Hazebroucq)



Lors de cet évènement, en plus des stands : Mobilités, Urbanisme, RLPI, Santé-environnement, Déchets, Politique de la ville, Démocratie Locale et Participation, UQ/AH adhérentes, afin d'être en cohérence avec le territoire, les membres du groupe ont mis en place un stand dédié à la politique de la ville & renouvellement urbain et ont tenu 2 tables rondes :

- « La métropole c'est quoi ? » : avec Monsieur Cyril Dufresne comme intervenant. Cette table ronde vise à mieux faire connaître les compétences de Grenoble-Alpes Métropole aux métropolitains afin de renforcer la proximité et la relation habitants-Métropole. C'est également l'occasion de parler de démocratie locale et participation.
- « Politique de la ville et renouvellement urbain » : en effet le quartier est au cœur des projets ANRU2 et GrandAlpe. Afin de pouvoir apporter des réponses aux habitants nous avons accueilli Madame Claire Namy du Pôle de Cohésion sociale et Monsieur Ruiz Référent renouvellement urbain.

Malheureusement, le Quiz n'a pas pu être administré aux visiteurs car à la suite du déménagement des services de GAM pour réhabiliter son siège, des malentendus se sont enchainés pour récupérer le Quiz imprimé. Il sera disponible pour les prochaines éditions.

Cet évènement est soutenu par Grenoble Alpes Métropole que nous remercions.



## Engagement pour un Territoire Participatif



Lors de l'Assemblée Générale de CIVIPOLE, nous avons invité Monsieur Pascal Clouaire Vice-Président à la Culture, à l'Education et de la Participation Citoyenne à Grenoble-Alpes Métropole. Ce temps dédié nous a permis d'échanger sur le document qui fixe les orientations de la Métropole en matière de participation citoyenne : CIVIPOLE est la seule association du territoire à avoir signé ce document, aux côtés de 28 communes de GAM.

Cette présence a permis également d'aborder la question de la mise en œuvre opérationnelle de ce texte, voté par le Conseil métropolitain dans le cadre de son Pacte de gouvernance et de citoyenneté, et le rôle de CIVIPOLE, en tant que co-signataire, dans cette démarche d'une part et les relations possibles avec le texte co-rédigé par le CLUQ et CIVIPOLE « **Déclaration des Droits des habitantes et des habitants à participer à la décision publique** » d'autre part.

## Enquêtes et consultations Publiques



Nous participons autant que possible aux enquêtes publiques, même et surtout quand elles sont très techniques et complexes. S'il y a une enquête publique, c'est qu'il y a matière à demander l'avis des habitants.

PPA3 :



Ainsi, CIVIPOLE a pu rédiger plusieurs avis sur les enquêtes publiques liées au troisième plan de Protection de l'Air (PPA3), et au Plan de prévention des Risques d'Inondation Drac Aval (PPRI Drac-Aval) et pendant la concertation volontaire concernant la ZFE-m.

Pour consulter ces avis, suivez les liens correspondants :

PPRI-Drac Aval :



- Sur le PPA3, [ICI](#) ou via le QR code
- Sur le PPRI [ICI](#) ou via le QR code

## Instances de concertation

Nous nous efforçons de participer à toutes les instances participatives consultatives proposées par Grenoble Alpes Métropole, le Département, la Région et L'État. Les comptes rendus sont stockés sur notre drive.

### Grenoble Alpes Métropole

- Réseau Territorial de la Participation (RTP) : il ne s'est pas réuni



en 2022.

- Comité Consultatif des Services Publics Locaux (CCSPL GAM)
- Comité des Usagers Energie (CU Energie) : en attente de désignation d'une personne représentant Civipole
- Comité des Usagers Eau et Assainissement (CU Eau)
- Comité des Usagers Déchets (CU Déchets)
- CoMMAPI (compétence GEMAPI) : Dominique Tatur

### Syndicat Mixte des Mobilités de l'Aire Grenobloise (SMMAG)

- La Commission Consultative des Services Publics Locaux (CCSPL SMMAG) s'est réunie le 21 juin 2022 elle a abordé l'exploitation du réseau de transport en commun M Tag. Ainsi le délégataire a pu présenter le rapport d'activité 2021. L'ordre du jour était : Cadre contractuel, économie du contrat, chiffres clés 2021, performances du réseau, investissements sur le réseau, bilan 2021 du dispositif qualité, dispositif clauses emploi, points d'attention 2021 et perspectives 2022.
- Les Comités de Déplacements territorialisés sont remplacés par les **Comités Locaux des Mobilités** sur les secteurs Cœur urbain, GAM Nord, Sud Grenoblois-Vizillois, Grand Sud, Grésivaudan Nord, Grésivaudan Sud.

Ces derniers ont été lancés en novembre 2022 afin d'aborder les sujets suivants :

- Bilan réseau à la rentrée
- Billettique/Pass' Mobilités
- Tarification
- Vélo (nouvelle tarification, nouveaux horaires etc...)
- Point projets et autopartage

### Divers

- Secrétariat Permanent pour la Prévention des Pollutions et des Risques dans la région grenobloise (SPPPY) qui compte 5 commissions :
- Risques Majeurs
- Air, énergie, climat
- Environnement-Santé
- Aménagement du territoire et économie durables
- Qualité des milieux et biodiversité

Chaque commission thématique est présidée par l'un de ses membres.



Le secrétariat et l'animation de l'instance sont assurés par l'unité départementale de l'Isère de la DREAL Auvergne-Rhône-Alpes. Son périmètre est celui du SCOT.

## Focus sur quelques instances

### Comité des usagers de l'eau, Comité énergie, Comité déchets et CoMMAPI



*Nos représentants : Gilles Kuntz et Stéphane Perret, Alain Le Meur*

CIVIPOLE est membre de ces 2 comités. Ce qui lui permet de s'informer sur l'actualité concernant ces domaines et de communiquer sur les difficultés rencontrées par les différents usagers à l'échelle de la métropole.

Nous n'avons pas, pour le moment, de personne pour nous représenter au Comité énergie.

Dominique Tatur nous représente au CoMMAPI, instance formée pour la gestion de la compétence métropolitaine GEMAPI.

### CCSPL Grenoble-Alpes Métropole



*Nos représentants : Alain Lauriot, Najoua Rached*

Cette instance examine les bilans et rapports d'activités des DSP suivantes : l'eau potable et assainissement, la collecte des déchets, l'énergie, les services funéraires, les parkings en ouvrage, la MC2, l'Office de tourisme métropolitain, Stade des Alpes (fin de délégation en octobre 2020) et le marché d'intérêt national (MIN). La CCSPL consacrée à Alpexpo a été reportée en 2023.

### CCSPL Départementale



*Notre représentant : Alain Lauriot*

Cette CCSPL concerne en particulier :

- La gestion et l'exploitation des lignes Transaltitude
- La gestion et l'exploitation des lignes Express
- Le contrat de partenariat public-privé relatif à la centrale de mobilité Itinisère+
- La gestion de l'exploitation de l'Aéroport



Nous avons suspendu notre participation à la CCSPL Départementale est suspendue depuis 2021, car elle suppose un champ restreint et des conditions de confidentialité inacceptables.

## 3/ Aménagement du territoire et urbanisme

### Plan Local d'Urbanisme Intercommunal - PLUi

#### Enquête publique et rapport des Commissaires-Enquêteurs

CIVIPOLE est partenaire de Grenoble Alpes Métropole dans la concertation sur le projet Grandalpe (friche Allibert, ) ainsi que sur les autres grands projets d'urbanisme : Portes du Vercors, Projet Flaubert...



Pour Grandalpe, à la demande de GAM, qui nous a sollicité comme partenaire privilégié pour cette opération, CIVIPOLE s'est organisée afin de s'impliquer et d'impliquer ses UQ/AH adhérentes présentes sur ce territoire à participer activement aux réunions de concertation mises en place par Grenoble-Alpes Métropole.

*Suivi par Alain LAURIOT*

### Projets urbains

#### Participation aux comités de suivi et dispositifs de concertation



La 2<sup>ème</sup> édition de la Métropole Pour les Nuls, qui s'est tenue le 3 décembre 2022, a organisé une table ronde croisant urbanisme + renouvellement urbain + politique de la Ville

Malheureusement le temps imparti ne permettait qu'une présentation forcément synthétique et frustrante de ces thèmes. Ce temps d'échanges pourrait être renouvelé en en faisant le sujet principal.

### Qualité de vie

#### Gestion Urbaine et Sociale de Proximité

CIVIPOLE a participé aux rencontres de la GUSP. Elle est présente pendant les temps de travail qui préparent celle de l'année suivante.

Le 9 novembre 2022, la journée des Rencontres de la GUSP a eu lieu en novembre 2022. Son thème était :

**« LA TRANSITION ECOLOGIQUE ET ENERGETIQUE AU QUOTIDIEN »**

*Quels apports de chacun, habitants, associations, élus et gestionnaires ?*

*Quelles adaptations de notre cadre de vie et de nos manières d'habiter ?*

*Quels leviers pour agir ensemble et en proximité ?*

*Notre représentant : Pierre Louis SERERO*



## 4/ Déplacements

La participation de CIVIPOLE aux réflexions métropolitaines à propos des déplacements, s'est traduite essentiellement par des actions concrètes pour identifier les freins au changement de mode de déplacements et pour accompagner celui-ci.

### ZFE

Une consultation volontaire a été organisée par GAM à propos de la ZFE. Civipole a participé à différentes réunions de présentation et organisé deux réunions dans le but d'établir un avis envoyé à GAM dans le cadre de cette concertation. Cet avis insistait sur la nécessité de souligner les enjeux concernant la santé et le climat. Il a aussi été exprimé le souhait de voir s'orienter les sommes budgétées sur l'extension des transports en commun, en particulier sur les zones peu denses, avec des véhicules adaptés et sur les solutions permettant d'assurer à chaque habitant devant entrer dans la ZFE-m pour des raisons professionnelles, de loisir, ou de service une mobilité acceptable en coût et en durée. Enfin, Civipole optait pour une ZFE-m non permanente dans un premier temps d'adaptation.

### Enquête mobilité

Débutée en 2021, cette enquête a pu être mise

- Partie prenantes et membre des instances de mobilité sur le territoire de Grenoble Alpes Métropole, les membres de CIVIPOLE ont engagé une personne en service civique afin d'accompagner le groupe de travail en vue réaliser une enquête mobilité.
- Cette enquête, vise à :
  - Impliquer les usagers dans une démarche de changement
  - Comprendre le territoire vu par l'utilisateur (non expert)
  - Souligner les attentes et besoins des usagers
  - Définir caractéristiques clés des pratiques de déplacements
  - Juger l'implication morale des interrogés quant à leurs mobilités
  - Recueillir les potentiels souhaits d'amélioration ou d'évolution face aux mobilités des interrogés.

Une présentation plus détaillée est accessible via [ce Lien](#) ou ce QR code



Une fois finalisée, l'enquête a été administrée :

- En ligne via Google Forms où elle a recueilli 225 réponses, dont 132 femmes, 87 hommes et 5 non renseignés, répartis sur le territoire de Grenoble-Alpes Métropole, Grésivaudan et Voironnais, voire même de Paris (1 personne).
- Sur site : Les lieux pour administrer l'enquête ont été sélectionnés selon plusieurs critères : Lieux administratifs, commerciaux, culturels, santé, urbain dense, urbain peu dense. Ainsi une dizaine de bénévoles se sont mobilisés sur les communes de Vizille, Jarrie, Col de Porte, Sarcenas, CHUGA de la Tronche, CAF, Centre commercial Carrefour Meylan, Inovallée, Boulevard Gambetta, ... Cette enquête a permis d'administrer l'enquête à 249 usagers de ces sites.

Un point d'étape a été réalisé en février 2022 permettant de résumer les dates, actions, lieux et perspectives du projet. Pour le consulter suivez ce : [Lien ICI](#)

Ou via le QR code ci-dessous :



En mars 2022, notre Volontaire en Service Civique, Marianne Guihéneuf, a eu un accident de travail. Depuis le travail sur l'enquête n'a pas repris encore par manque de moyens humains.

## Bustaxi



En 2022, Le SMMAG a émis son souhait de ne plus soutenir ce projet. CIVIPOLE a donc dû l'abandonner dès septembre 2022.

*Suivi par Alain LAURIOT*

## Covoiturage : Auto Stop Organisé

AutoStop Organisé



Bien qu'en 2021, Civipole en partenariat avec le SMMAG ait organisé deux actions d'Auto-Stop Organisé pour les communes de Venon et Corenc (plusieurs réunions ont eu lieu avec des agents du SMMAG), cette opération ne s'est pas renouvelée, à la suite du changement de Présidence du SMMAG.

Cette rencontre n'a pu avoir lieu qu'en juillet 2022.

Néanmoins, au travers d'usagers de M'Covoit +, CIVIPOLE a sollicité une rencontre avec le responsable en vue de futures collaborations.

*Suivi par Najoua RACHED, Alain LAURIOT*

## Pass'Mobilités



L'objectif du Pass'Mobilités du SMMAG est la mise en place d'une plateforme fédératrice unique des mobilités permettant aux usagers de :

- créer un compte unique pour toutes mes mobilités bus, tram, train, car interurbain, covoiturage, cycles, stationnement...
- adhérer à toute une palette de services de mobilité via les services digitaux
- bénéficier de tarifs à l'usage ou/et de forfaits
- bénéficier d'avantages tarifaires en fonction de l'usage croisé de services de mobilité

CIVIPOLE a maintenu son engagement pour la promotion et collecte des avis, expressions et témoignage sur cette plateforme.

*Suivi par Alain LAURIOT*

## 5/ Environnement

En 2022, les questions liées à l'environnement ont été présentes dans le débat public au cours de l'année. Entre enquête publique et interpellation des pouvoirs publics, les membres de CIVIPOLE se sont employés à montrer que ces questions sont essentielles pour le bien-être des habitants et la qualité de leur cadre de vie.

### Santé-Environnement



### Secrétariat Permanent pour la Prévention des Pollutions et des Risques dans la Région Grenobloise (SPPPY)

L'association Civipole assiste régulièrement à la commission environnement santé et est présente à la réunion plénière annuelle, et informe ses adhérents de ce qui se fait et se dit.

*Suivi par Pierre Louis SERERO, Dominique TATUR*

### Protection de l'Air

Des représentants de CIVIPOLE ont assisté de façon active à





toutes les réunions d'information et de concertation organisées pour la révision du PPA. Notre connaissance des versions antérieures du PPA nous a aidés à comprendre l'état des lieux des pollutions causées par les différents secteurs (agriculture chauffage industrie transport). Nous avons réalisé des comptes rendu des réunions du PPA3 et informé les membres des associations sur ces pollutions et les mesures envisagées. Leurs réactions nous ont inspiré un avis et des propositions lors de l'enquête publique de juin juillet 2022. En sus des propositions nous relevions les conditions de réussites du plan (moyens financiers, d'organisation de filières et de contrôle, anticipation des évolutions) et souhaitons la mise en place d'un travail participatif autour d'objectifs partagés sur la santé afin que les habitants se sentent plus impliqués. Ce travail a alimenté par la suite une réflexion originale sur la ZFE.

Ce PPA3 a été adopté vendredi 16 décembre 2022. Il intègre au total 32 actions regroupées en six grandes thématiques : Industrie & BTP, Résidentiel-Tertiaire, Agriculture, Mobilités-urbanisme, Transversal et Communication.

Ainsi, CIVIPOLE a émis un [avis sur le PPA3](#), pour le consulter suivez ce [Lien](#) ou sur notre site [civipole.org](http://civipole.org).



*Suivi par Dominique TATUR*

### **Plan de Protection contre les risques d'inondation Drac Aval**

Dès les années 2000 avec le problème des risques de Séchilienne, Civipole s'est intéressée aux risques concernant les habitants. Il s'agit pour nous d'appuyer le renforcement des dispositifs améliorant leur protection. Des travaux récents sur les risques naturels dans l'agglomération se sont poursuivis par l'ajout du risque de rupture de digue aux risques d'inondation du Drac aval. Nous avons assisté aux réunions publiques du PPRI Drac aval. Nous avons pris connaissance de ce très gros dossier et posé des questions à l'enquête publique sur les risques au voisinage des projets en novembre 2022. Ce fut l'occasion de présenter sur un stand le nouveau plan lors de notre événement la Métropole pour les Nuls au Patio de la Villeneuve de Grenoble.

Civipole a émis un avis à propos du PPRI Drac Aval. Pour le consulter suivez ce [Lien](#) ou sur notre site [civipole.org](http://civipole.org)



*Suivi par Dominique TATUR*

## Prévention des déchets

Le Comité des Usagers Déchets de la Métropole est l'occasion de faire une mise à jour sur les installations pour les déchets. La collecte des déchets ménagers fonctionne bien.



Lors de notre évènement la « Métropole Pour Les Nuls » du 3 décembre 2022 CIVIPOLE a installé un stand dédié aux Déchets.

Par ailleurs et pendant des mois, CIVIPOLE a lancé une opération de collecte des avis et retours d'expérience des usagers.

Via nos supports de communications : 12-14, mails, site internet, etc. CIVIPOLE a communiqué à tout son réseau et usagers le calendrier de collecte des déchets pendant les jours fériés, l'opération « Déchèteries flexi et donneries » qui s'est déroulé au mois de juin 2022 sur le territoire GAM.

*Suivi par Alain LE MEUR*

## Fresque pour le

## climat



CIVIPOLE a organisé un atelier Fresque pour le Climat le jeudi 23 juin 2022. Cet atelier, de 3 heures était ouvert à tous les membres des associations adhérentes de CIVIPOLE. L'animatrice nous a présenté plusieurs séries de photos : à nous de trouver les liens cause-effet sur l'environnement de ces dernières. Bien que difficile, ceci nous a permis de prendre conscience des causes et effets du réchauffement climatique sur notre environnement et sur la planète. Cet atelier est fondé sur le rapport du GIEC.

Pour visualiser la vidéo explicative, [suivez ce Lien](#)

## GLOSSAIRE

AH : Association d'habitants  
CA : Conseil d'Administration  
CCI : Conseil Citoyen Indépendant (Grenoble)  
CCSPL : Commission Consultative des Services Publics Locaux  
C2D : Conseil de Développement  
CoMMAPI : Comité Métropolitain des Milieux Aquatiques et Prévention des Inondations  
CU : Comité d'usagers  
DICRIM : Document d'information communal sur les risques majeurs  
EP SCoT : Etablissement Public du SCoT  
FPM : Fonds de Participation Métropolitain  
GAM : Grenoble-Alpes Métropole  
GEMAPI : Gestion des Milieux Aquatiques et de Préservation des Inondations  
GIEC : Groupe d'experts intergouvernemental sur l'évolution du climat  
MPLN : La Métropole Pour Les Nuls  
PDU : Plan de Déplacements Urbains  
PLH : Programme Local de l'Habitat  
PLUi : Plan Local d'Urbanisme Intercommunal  
PPA : Plan de Protection de l'Atmosphère  
PPRI : Plan de Prévention des Risques d'Inondations  
RLPI : Règlement Local de Publicité intercommunal  
SCOT : Schéma de Cohérence Territoriale  
SMMAG : Syndicat Mixte des Mobilités de l'Aire Grenobloise  
SPPPY : Secrétariat Permanent pour la Prévention des Pollutions et des Risques  
UQ : Union de quartier  
ZFE-m : Zone à Faibles Emissions – mobilités

<b>Siège social et contact</b> 6, rue du 4 septembre - 38 000 Grenoble <a href="mailto:civipole@gmail.com">civipole@gmail.com</a> Tél : 06 38 28 41 52	Notre <a href="http://www.facebook.com/civipole">page facebook</a> <a href="http://www.facebook.com/civipole">http://www.facebook.com/civipole</a> Notre <a href="https://sites.google.com/site/lahgglo/">ancien site civipole</a> <a href="https://sites.google.com/site/lahgglo/">https://sites.google.com/site/lahgglo/</a> Notre <a href="https://www.civipole.org/">nouveau siteCivipole</a> <a href="https://www.civipole.org/">https://www.civipole.org/</a>
---	--