

# RAPPORT D'ACTIVITES 2017

**Présenté lors de l'Assemblée Générale**

**Mercredi 27 juin 2018**

**Salle de l'école Simone Lagrange - Grenoble**

1/LA VIE DE L'ASSOCIATION .....	2
2/DÉMOCRATIE LOCALE ET PARTICIPATION.....	6
3/AMÉNAGEMENT DU TERRITOIRE & URBANISME .....	10
4/DÉPLACEMENTS .....	12
5/ENVIRONNEMENT .....	15
6/CULTURE ET ANIMATION.....	20
GLOSSAIRE.....	21

**LAHGGLO**

[6, rue du 4 septembre – 38000 Grenoble]

[Tél : 06 38 28 41 52]

[Courriel : [ct.lahgglo@gmail.com](mailto:ct.lahgglo@gmail.com)]

## Conseil d'Administration

### 30 Associations adhérentes au 31/12/2017

#### Grenoble

Abbaye-Jouhaux  
Arago-Jean Macé-Martyrs  
Berriat St Bruno Europe  
Centre Ville  
Centre Gares  
Exposition-Bajatière  
Malherbe  
Mutualité-Préfecture  
Notre-Dame  
Village Olympique-Vigny Musset  
Ile Verte  
Patrimoine et Développement

#### Brié et Angonnes

Union des Habitants

#### Claix

Vivre ensemble à Claix  
APUEC

#### Corenc

Village d'Avenir  
Montfleury

#### Echirolles

Les Granges  
Jean Jaurès

#### Gières

Colline du Murier

#### La Tronche

AVEC

#### Le Fontanil

Fontanil Citoyen

#### Meylan

Béalières  
Buclos-Grand Pré  
Haut Meylan  
Plaine Fleurie  
Vivre aux Ayguinards  
Charlaix-Maupertuis

#### Saint Martin d'Hères

Portail rouge  
SMH Sud

### 4 réunions du CA de LAHGGLO

- **14 février** local de LAHGGLO
- **2 mai** CAI/CHRS rue Tarze (UQ Arago Jean-Macé Martyrs)
- **17 octobre** local de LAHGGLO
- **14 novembre** local de LAHGGLO

## Bureau

## Président

Alain LAURIOT Grenoble Arago-Jean Macé-Martyrs

## Vice-Présidents

Marie-Christine SIMIAND Grenoble Mutualité-Préfecture

Marc NOUVELLON Meylan Les Béalières

Evelyne BONNAIRE Saint Martin d'Hères, Portail Rouge

Bernard FARNAULT Meylan, Vivre aux Ayguinards

Maurice OZIL Meylan, Charlaix-Maupertuis

## Trésorier

Fabrice SCHAACK Grenoble Berriat-St Bruno-Europole

## Secrétaire

Najoua RACHED Grenoble Mutualité-Préfecture

## Membres

Bernard MALRAISON Grenoble Saint Laurent Rive droite

Pierre-Louis SERERO Grenoble Centre Ville

Dominique TATUR La Tronche

## 9 réunions de Bureau



## Personnel et local

**Janig MOURO** (depuis le 1<sup>er</sup> décembre 2008) – permanente, chargée de mission et coordinatrice de l'association

**Marie Paule CHATEAU** (depuis le 1<sup>er</sup> mai 2017) – permanente – secrétaire administrative

**Thomas SIGNORINO** (Avril-Juin 2017) - Etudiant en Master 1<sup>ère</sup> année, Institut de Géographie Alpine de Grenoble. Sujet : Les nouvelles mobilités en espaces peu denses

**Julie VIDONNE, Léa PETOT, Stella BAPTISTE** (Janvier 2017) - Etudiantes en Licence 3<sup>ème</sup> année, Institut d'Urbanisme de Grenoble. Sujet : participation de LAHGGLO à la Biennale des Villes en Transition, Lancement du Facebook de LAHGGLO

**Un local au 6 rue du 4 septembre** – Grenoble, partagé avec le CLUQ, mis à disposition par la Ville de Grenoble.

---

## **Commissions et Groupes de travail**

### **12/14 du mardi**

Ce groupe se réunit tous les mardis de 12h à 14h, au local. Ouvert aux membres de toutes les associations adhérentes comme les commissions, c'est un espace privilégié d'échanges et d'information. En moyenne, 15 personnes participent à cette réunion hebdomadaire.

*Ce groupe de travail est animé par Alain LAURIOT et Janig MOURO*

### **Démocratie Locale et Participation**

Commune CLUQ/LAHGGLO, cette commission traite des sujets d'actualités concernant la démocratie locale et la participation : Politique et pratique de la participation, Conseils Citoyens, Assises Citoyennes de Grenoble et Echirolles, avenir du Conseil de Développement, de la Commission Consultative des Services Publics Locaux et les Comités d'Usagers.

Elle se réunit mensuellement, le lundi de 17h30 à 19h30. Des rencontres complémentaires peuvent être proposées sur des sujets urgents et plus focalisés. D'autre part, cette commission a piloté le projet de convergence des deux associations CLUQ et LAHGGLO.

*Cette commission est pilotée par Stella SOTTA (CLUQ), et Pierre-Louis SERERO (LAHGGLO)*

### **Qualité de Ville/Mutations urbaines**

Commune CLUQ-LAHGGLO, elle a regroupé deux commissions dans le cadre de la convergence CLUQ-LAHGGLO. La Commission s'est consacrée essentiellement à la finalisation du Programme Local de l'Habitat, et à la deuxième phase du PLUI : OAP et règlements.

Ses interventions s'inspirent des recommandations du SCoT qu'elle avait largement approuvées.

Elle intervient régulièrement sur des sujets centrés sur la Ville de Grenoble : Esplanade, ZAC Flaubert, Abbaye, CVCM,...

*Cette commission est pilotée par Jean-Pierre Charre (CLUQ), et Alain LAURIOT (LAHGGLO)*

### **Culture et Animation**

Commune CLUQ-LAHGGLO, elle se consacre aux animations festives et culturelles dans lesquelles s'impliquent les deux associations, ou organisées par elles.

Elle se réunit mensuellement. Elle a essentiellement organisé l'exposition « Irrévérence » du 6 au 17 décembre 2017.

*Cette commission est pilotée par Gisèle LIPOVETSKY (CLUQ), et Marie-Christine SIMIAND (LAHGGLO)*

**NB : Il est important que chaque Union de Quartier transmette à LAHGGLO les coordonnées de la personne qui suit les questions de chaque commission.**

## Communication



### Site internet

Il permet une communication externe, en gardant une trace de l'activité de l'association. Il permet de valoriser les contributions, vidéos, textes édités par LAHGGLO ou les Associations d'Habitants. Chaque semaine, le public peut y trouver un compte-rendu succinct de la réunion du 12/14.

<https://sites.google.com/site/lahgglo/>

*Edition : Janig MOURO*



### Page Facebook « Les Associations d'Habitants du Grand Grenoble »

Au fil de l'eau, événements et informations liées à l'activité de LAHGGLO ou des associations partenaires, informations plus générales sur les thèmes soutenus par LAHGGLO (climat, mobilité, écologie). Pas de relais d'informations « institutionnelles ».

<https://www.facebook.com/LAHGGLO/>

*Edition : Janig MOURO et Alain Lauriot*



### Agenda

Mis à jour chaque semaine, il rassemble toutes les dates liées à l'activité de LAHGGLO, des Unions de Quartier et Associations d'Habitants, ainsi que les réunions de travail.

- <http://bit.ly/agendaLAHGGLO>

*Edition : Administrateurs, au fil de l'eau.*



### Drive

Mise en ligne des comptes-rendus et de documents de référence, mise en ligne de la revue de presse Grenoble et hors Grenoble. Les accès sont donnés à tous les administrateurs.

*Edition : Administrateurs*



### L'hebdo de LAHGGLO

Sur une base hebdomadaire, en complément du site et du drive, il donne une information rapide sur les événements traités par LAHGGLO dans la semaine : Dates importantes, 12-14, Agenda, Revue de presse

Distribuée par courriel auprès de chaque Association d'Habitants.

*Edition : Janig MOURO*

## 2/DÉMOCRATIE LOCALE ET PARTICIPATION

### Convergence CLUQ-LAHGGLO



La convergence entre les deux associations n'a pas pu être menée à terme. En effet le regroupement pouvait mettre en question le financement public.

Des principes ont été retenus :



- Bureaux simultanés : La tenue de bureaux le même jour permet de consacrer une heure aux questions communes et de définir qui pilote telle ou telle action, en particulier lorsque cette action implique fortement, mais de manière différente la ville et la métropole (CVCM, par exemple),
- Utilisation d'un agenda commun, accessible aux Associations d'Habitants,
- Poursuite de la tenue de commissions communes (Développement Local et Participation, Urbanisme, Culture et animation) et de groupes de travail communs.

### Actions Ciblées



#### Enquêtes publiques

Nous participons autant que possible aux enquêtes publiques, même et surtout quand elles sont très techniques et complexes. S'il y a enquête publique, c'est qu'il y a matière à demander l'avis des habitants.

En 2017, nous avons participé à l'Enquête publique sur les Halles Neyrpic et sur le projet d'Aménagement du Rondeau et de l'A480.

### Instances de concertation intercommunales

Nous participons à toutes les instances participatives ou consultatives proposées par Grenoble Alpes Métropole.

Nos représentants sont approuvés par le Bureau et leurs comptes-rendus stockés sur notre drive



#### Grenoble Alpes Métropole

- Conseil de Développement
- Fond de Participation Métropolitain
- Réseau Territorial de la Participation
- Comité Permanent de la Participation
- Comité Consultatif des Services Publics Locaux
- Comité des usagers de l'Énergie
- Comité des usagers de l'Eau

- Ateliers et Forums du PLUI (PADD)
- Stratégie Alimentaire Interterritoriale
- Cœur de ville-Cœur de Métropole de Grenoble [Volet Mobilité]



### SMTC

- Comité Consultatif des Services Publics Locaux
- Comités de Déplacements



### Divers

- Secrétariat Permanent pour la Prévention des Risques dans l'Y Grenoblois (SPPPY)
- Plan Municipal de Santé de Grenoble
- Comité de suivi des Conseils Citoyens Indépendants de Grenoble



## Focus sur quelques instances



### Conseil de Développement Grenoble Alpes Métropole

*Nos Représentants : Pierre-Louis SERERO, Najoua RACHED*

Le Conseil de Développement de Grenoble Alpes Métropole est constitué et se réunit à nouveau depuis le 25 avril 2016. LAHGGLO est représentée, comme toute personne morale, par un binôme paritaire. Ce binôme a participé activement aux travaux du C2D



- Élection des Co-présidents du Conseil de développement, Caroline SCHLENKER représentante de l'association *Un nouveau souffle Citoyen*, collègue Vie Associative et Mehdi TABOUI, collègue Jeunes.
- Signature du Protocole de Partenariat en plénière en présence de Christophe FERRARI, Président de Grenoble-Alpes Métropole.
- Adoption du premier avis commun entre le C2D et le Comité habitants PLH concernant le contenu du PLH 2017-2022
- Saisine sur le PLH 2017-2022 et la question de l'évaluation participative.



- Saisine du Conseil de développement sur le projet métropolitain. Le C2D se voit confier la responsabilité des groupes de travail thématiques “Montagne” et “Démographie”.
- Suite à suggestion du Conseil de développement, organisation d’une formation à destination des membres des instances participatives sur la thématique “Connaître et comprendre la Métropole”, en partenariat avec Grenoble-Alpes Métropole, la Ville de Grenoble et SciencesPo. Plus de 55 participants issus du C2D, de laCCSPL, des Comités d’Usagers de la Métropole, des Conseils Consultatifs Indépendants Ville de Grenoble, ou encore des Conseils de quartiers d’autres communes de la Métropole, ont participé aux échanges.
- Mise en place d’une nouvelle identité visuelle pour le C2D. Lancement d’une page Facebook.
- Formation du Bureau du C2D sur les techniques et méthodes d’animation participative de réunions.
- Débat “Droits culturels et politiques publiques”. 4 territoires représentés, 11 intervenants locaux et nationaux, 4 ateliers et 60 participants dont une part importante de professionnels réunis pour travailler à une meilleure reconnaissance des droits culturels.
- Adoption de la première alerte du C2D métropolitain en direction des élus du territoire portant sur la mise en œuvre de la gouvernance locale du sport.
- Débat “Les Métropoles et la controverse du suffrage universel direct”.  
Remarque : l’initiative vient d’une démarche proposée par Najoua RACHED, suite à une enquête qu’elle a élaboré, conduit et traité avec les chargées de mission du Conseil en direction de l’ensemble des membres du Dispositif Métropolitain de Participation Citoyenne.

Pierre Louis SERERO, est co-pilote d’un Groupe de Travail « Emploi » avec Françoise TRAHAND d’Ulisse 38 Collège économique et Yannick JACQUIER du Collège Habitants, membres du Bureau.

Toujours membre du Bureau, Pierre Louis SERERO représente, depuis novembre 2017, le Conseil de Développement de Grenoble Alpes Métropole au sein du Réseau des Conseils de Développement de la Région Grenobloise (lors de l’AG de février 2018, il en a été désigné comme trésorier).

LAHGGLO est une association très présente, ouverte sur plusieurs thématiques avec une force de propositions originales.



### **Réseau Territorial de la Participation - RTP**

*Nos représentants : Marie-Christine SIMIAND, Janig MOURO, Alain LAURIOT*

Le Réseau Territorial de la Participation (RTP) est un des éléments de la mise en œuvre de la délibération de Grenoble Alpes Métropole pour la participation citoyenne. Il permet à des élus, des techniciens ou des associations de toutes les communes de la Métropole, de participer à une instance traitant de ces questions de participation citoyenne.

En 2017, une rencontre conjointe LAHGGLO-Grenoble Alpes Métropole a été préparée. Sur le thème « Quelles formes de soutien aux initiatives



citoyennes ? », elle a mobilisé plusieurs communes et membres d'associations. En amont de l'atelier, LAHGGLO a transmis un questionnaire aux associations d'habitants sur leur connaissance des outils mis à disposition des collectifs d'habitants pour construire des projets.

Pour des raisons de charge de travail, du côté Grenoble Alpes Métropole comme du côté LAHGGLO, la réunion s'est finalement tenue en mars 2018.

### **Fonds de Participation Métropolitain - FPM**

*Notre représentant : Michel BRUN*



Le Fonds de Participation Métropolitain (FPM, ex FPI) est un dispositif de la Métropole « destiné à soutenir les initiatives et projets d'habitants qui contribuent à construire une métropole plus solidaire, plus démocratique et respectueuse de son environnement".

Au moins 3 fois par an, un Comité d'Attribution, composé d'élus.e.s, d'habitants et d'associations, dont LAHGGLO, se réunit pour examiner les dossiers, auditionner les porteurs de projet et pour évaluer le montant de l'aide (maximum 3 000 €), éventuellement attribuée.

Les propositions du Comité sont soumises à la Présidence de la Métro qui décide et ordonne l'attribution des aides.

## 3/AMÉNAGEMENT DU TERRITOIRE&URBANISME

LAHGGLO s'implique directement ou indirectement par ses associations adhérentes sur les projets d'aménagement de la Métropole. Ses interventions sont essentiellement orientées vers l'application des recommandations du SCoT dans ces projets.

### Plan Local d'Urbanisme Intercommunal - PLUI



#### Ateliers du PLUI

Suivi par Alain LAURIOT

LAHGGLO est directement impliquée dans la concertation organisée par Grenoble Alpes Métropole sur le PLUI.

Les représentants de LAHGGLO ont participé à 12 ateliers prévus pour les Orientations d'Aménagement et de Programmation et pour les Règlements, et a communiqué régulièrement aux responsables du PLUI les informations collectées lors de ces réunions ou lors des rencontres de la commission



#### Balades urbaines

Suivi par Alain LAURIOT

Les balades urbaines sont destinées à faire connaître le cadre de vie des communes de la Métropole, en montrant les atouts, attraits touristiques, qualité de vie, et les difficultés de chacune, en particulier en ce qui concerne les risques et la mobilité.

Deux balades urbaines ont été réalisées en 2017

- Vizille, avec les Amis de l'Histoire du Pays Vizillois
- Saint Paul de Varces avec Saint Paul de Varces Culture

### Programme Local de l'Habitat - PLH

#### Participation au Groupe de Travail du C2D

Suivi par Pierre Louis SERERO

LAHGGLO participe depuis le début au Groupe de travail dédié, piloté par François GILLET et Georges BRAOUDAKIS, membres du Collège Vie Associative.

C'est un groupe de travail mis en place suite à la saisine du 25 avril 2016, prolongé suite à sollicitation de la Vice-Présidente en charge de la



politique de l'habitat et du foncier, et conforté par une nouvelle saisine en date du 24 mars 2017.

Thèmes de travail :

- La mixité sociale et le bien-vivre ensemble : quels enjeux pour la Métropole, quelles traductions dans le PLH ?
- Le niveau de prise en compte des propositions faites par les instances participatives dans le projet de PLH.
- La question de l'évaluation participative du nouveau PLH.

Productions :

- Avis n°1 rendu en septembre 2016 et présenté au groupe Habitat métropole du 13 octobre 2016.
- Avis n°2 commun C2D/Comité Habitants du PLH présenté aux élus et partenaires de la Métropole lors du Forum Habitant du 2 juin 2017.
- Avis n°3 à paraître courant du 1er semestre 2018.

---

## Projets urbains



### **Participation à différents comités de suivi et dispositifs de concertation**

- Cœur de Ville – Cœur de Métropole, Grenoble
- Site PLM, Meylan
- Cadran Solaire, La Tronche

*Suivi par différentes personnes*

## 4/DÉPLACEMENTS

La participation de LAHGLO aux réflexions d'agglomération sur les déplacements s'est traduite essentiellement par des actions concrètes pour identifier les freins au changement de mode de déplacements et pour accompagner ce changement.

### Plan de déplacements urbains



Suivi par Marc NOUVELLON, Alain LAURIOT, Maurice OZIL, Janig MOURO

LAHGLO, fortement concernée par la question de la mobilité et des déplacements est impliquée dans la concertation sur le PDU.

L'association a été présente aux réunions publiques concernant l'élaboration du PDU, à chacun des ateliers thématiques de concertation

- Evaluation sociale et environnementale
- Stationnement, circulation, marchandises
- Modes actifs & partage de l'espace public
- Transports collectifs
- Nouvelles Mobilités

### Tester de nouvelles façons de se déplacer

#### Nimbus, mieux se déplacer de Vizille à Grenoble



Suivi par Evelyne Bonnaire, JanigMouro

Ce projet a été financé par la Région. Il a démarré en janvier 2017 et s'achève en juin 2018.

Il s'agissait de rendre visibles et de fédérer les habitants innovants dans leurs déplacements, afin de conforter leurs pratiques et donner envie à d'autres de suivre ces pionniers :

- Mettre en valeur des personnes qui ont fait le choix de ne pas systématiquement prendre sa voiture personnelle pour se déplacer mais d'utiliser différentes possibilités permettant d'éviter l'autosolisme (covoiturage, vélo, autostop ,...)
- Permettre d'installer durablement ces nouvelles habitudes
- Donner la possibilité d'échanger avec d'autres personnes sensibilisées à ces nouvelles mobilités.

Ce projet d'une durée prévisionnelle d'une année a été suivi par Evelyne BONNAIRE et Janig MOURO, avec l'appui de Corinne VALENCE, de la société Oxalys, spécialisée dans l'accompagnement aux changements

Hiver 2016 : élaboration et passation d'un questionnaire afin de repérer le public visé

Printemps 20187 : Le territoire ciblé se situe entre Vizille et Grenoble, sur 2 axes : par Uriage et par Brié. Des réunions ont été organisées à Vizille, Brié et Angonnes, Saint Martin d'Uriage et a abouti à la mobilisation de 3 types de groupes de personnes

- des volontaires pour organiser un Rallye en autostop entre Grenoble et Vizille
- des militants pour sensibiliser à la sécurisation des cyclistes dans la Combe de Gières
- des habitants de Tavernolles motivés pour faire aménager une piste cyclable vers Eybens et pour accompagner le projet Tag&Car

Pour en savoir plus

- <https://nimbus2017.jimdo.com/>

## Participation à des événements grand public

Suivi par Najoua RACHED, Maurice OZIL, Evelyne BONNAIRE

Au cours de ces événements, LAHGGLO a pu présenter ses projets et notamment l'Auto-Stop Organisé.

- Ecofestival de Lumbin (Administration de l'enquête ASO)
- Journées de la Mobilité Durable de la Presqu'île (Administration de l'enquête ASO)
- Biennale des villes en transition à Grenoble (RallyerBrié)
- Coupe Icare (Administration de l'enquête ASO)
- Forum des associations à Claix et St Paul de Varces
- Foire aux chèvres à Champ sur Drac

Ces temps forts sont des occasions pour rencontrer le grand public, tester nos idées et nos outils de communication et pour renforcer nos réseaux.

## Vidéo Pédagogiques

Suivi par Evelyne BONNAIRE

Des vidéos pédagogiques ou d'information sont été réalisées à l'occasion de plusieurs manifestations, dont la vidéo « sans MA voiture », 4<sup>ème</sup> volet de la série « Changeons la Mode, Changeons de Mode »

« Il est temps de se déplacer autrement » 12/03/17



Les participants au "RallyerBrié" étaient attendus place de Verdun, à l'Ancien Musée de peinture. Photo : J. D. M.

Samedi, Lahglo, la Métropole et le comité citoyen de Brié-et-Angonnes ont organisé une opération déplacements alternatifs à la voiture nommée "Rallyer Grenoble-Brié-et-Angonnes". Il s'agissait, pour des personnes volontaires de partir de Grenoble et d'aller jusqu'à Verdun et Eybens en utilisant le bus de la Semitag, puis de monter à Brié en auto-stop organisé, un concept écoparc, ou à vélo électrique. Trente personnes ont participé à cette opération dont trois à vélo électrique.

L'objectif est d'inciter les habitants de la métropole à utiliser d'autres moyens de déplacement que la voiture individuelle. Jean Caelen président du comité citoyen et Maurice Ozil, co-président de Lahglo, ont accueilli les participants à Brié et ont présenté un diaporama décrivant les réflexions et projets issus des travaux du comité citoyen réalisés avec l'apport des études de Lahglo. Ainsi, deux pistes cyclables sont envisagées permettant à terme de relier Grenoble à Vizille en pas-

sant par Brié. L'objectif est de constituer un maillage du plateau avec des pistes cyclables reliant entre autre Herbeys, Champagnier et Jarrie. En plus de ce maillage, le système taxi-bus est en cours d'expérimentation, la desserte en transports en commun a été améliorée et le covoiturage est en projet.

Vers midi, tous les participants étaient attendus place de Verdun, à l'Ancien musée de peinture, pour clore cette matinée symbolique sur le thème "Il est temps de se déplacer autrement". Le débriefing de cette matinée s'est tenu devant le stand de Lahglo, dans le cadre de la biennale des villes en transition, en présence de Jérôme Dutroncy, vice-président délégué à l'environnement à l'air, au climat et à la biodiversité à la Métropole, venu soutenir cet événement.

Une façon originale de faire évoluer les comportements vers des modes de déplacement alternatifs et plus écologiques.

Sergé MAÏSE et Philippe POTOU

www.lahglo.org



## Se déplacer en zones peu denses

Dans les zones peu denses de la Métropole, la couverture en transport en commun à un coût raisonnable atteint ses limites. L'exploration de solutions complémentaires est encouragée. L'association LAHGGLO considère comme étant de sa mission de promouvoir des expérimentations pour éclairer le terrain sur des sujets qui concernent les habitants en anticipation d'évolutions que l'on pressent comme probables.



### **Bustaxi**

*Suivi par Maurice OZIL*

Ce service est une aide à la mobilité en zones peu denses par rabattement vers les Transport en Commun. Il propose une réponse aux besoins de certaines personnes : éloignées des lignes fortes du réseau TC, âgées, adolescents, sans voitures, léger handicap, intempéries... L'utilisateur est transporté pour 2€ par un taxi de chez lui à un arrêt TC ou l'inverse.

Il est géré par l'association LAHGGLO depuis le lancement en 2013 à l'initiative de l'association des Habitants du Haut Meylan après suppression de la ligne de transport en commun n°9. Depuis mars 2014 LAHGGLO est le porteur du projet soutenu financièrement par le SMTC.

Nous sommes toujours dans la phase expérimentale, en parallèle avec les autres expérimentations de mobilité en zone peu dense. Nous avons contribué à un document de bilan intermédiaire au 4ème trimestre 2017.



### **Auto Stop Organisé (ASO)**

*Suivi par Maurice OZIL, Marc NOUVELLON, Janig MOURO*

Le covoiturage s'est développé de manière importante ces dernières années. Mais il est moins adapté pour les trajets courts et impromptus. Le principe de l'Autostop semble assez naturellement plus adapté. Mais il souffre d'une mauvaise image en matière de sécurité et d'image sociale.

Le groupe de travail ASO, constitué en juillet 2015, a travaillé jusqu'en fin 2016 et concouru à la création de projets propres à chacun des 6 territoires de la cuvette Grenobloise et ses massifs.

Sur la Métropole, c'est le SMTC qui a pris en charge sa gestion, en visant particulièrement dans un premier temps le grand sud Grenoblois.

La réussite de l'opération requiert un effort important de communication et de mise en situation, car il s'agit de stimuler des changements de comportements. Ainsi lors de la Biennale des villes en transition 2017 nous avons organisé un RallyerBrié qui illustre l'utilisation de l'Auto Stop.

Après la consultation organisée par le SMTC l'association Lahgglo a fourni un travail important d'accompagnement pour le suivi et les animations dans les premières communes retenues pour le déploiement.

Les communes de Claix et St Paul de Varces ont été rencontrées. LAHGGLO a participé au Forum des Associations de ces 2 communes en septembre pour sensibiliser les personnes et associations. Action menée en partenariat avec le SMTC/Métromobilité. Nous avons proposé une formation du personnel d'accueil en mairie et organisé des baptêmes en AutoStop.

## 5/ENVIRONNEMENT

Comme l'an dernier, les questions liées à l'environnement ont été présentes dans le débat public au cours de l'année. Entre enquête publique et interpellation des pouvoirs publics, les membres de LAHGGLO se sont employés à montrer que ces questions sont essentielles pour le bien-être des habitants et la qualité de leur cadre de vie.

### Santé-Environnement



Collectif  
Actions  
Moustiques

Collectif des Associations d'Habitants  
Pour la Lutte contre les Moustiques

#### Collectif Actions Moustiques

Suivi par Michel VANDENDRIESSCHE, Stéphane PERRET, Pierre-Louis SERERO, Alain LE MEUR

Les motivations qui ont conduit à la création du Collectif Action Moustique (CAM) il y a trois ans ont évolué. A l'époque la majorité des communes touchées par le moustique tigre n'adhéraient pas à l'EID et aucun programme de sensibilisation n'avait été mis en place.

Grâce au travail de LAHGGLO et du CAM, en étroite collaboration avec des élus, l'ARS, et l'EID, le contexte a changé: Meylan, Corenc, La Tronche, Montbonnot et Saint Martin d'Hères adhèrent maintenant à l'EID et les communes ont mis en place des campagnes de sensibilisation.



Les premiers retours de l'EID montrent que là où le moustique est traité avec l'aide des unions d'habitants, la gêne due aux moustiques tigre diminue très fortement. Cependant les traitements deviennent difficile voire impossible lors de la pause estivale des habitants, principalement au mois d'août et la rentrée de septembre redevient difficile à vivre dans de nombreux quartiers.

Une rencontre avec le député Olivier VERAN a été organisée en décembre 2017 et a permis d'échanger des éléments de réflexion autour du moustique tigre, de la santé et des règles de construction.

Michel VANDENDRIESCHE pour des raisons de disponibilité demande à passer le relais au niveau de l'animation du CAM.

L'EID continue d'intervenir avec des actions d'information, de prévention, et de traitement lorsque cela est nécessaire. Il est très intéressé pour organiser des évènements de sensibilisation au moustique tigre aux cotés des unions d'habitants.



### **Secrétariat Permanent pour la Prévention des Pollutions et des Risques dans la Région Grenobloise**

*Suivi par Fabrice SCHAACK, Dominique TATUR*

Le Secrétariat Permanent pour la Prévention des Pollutions et des risques dans la région grenobloise existe depuis 2011. C'est un espace de concertation sur l'environnement et les risques qui fonctionne selon les principes de la gouvernance à 5, c'est-à-dire avec **l'Etat, les élus, les syndicats représentatifs des salariés, les entreprises et les associations.**

Le travail du SPPPY s'articule autour d'une plénière annuelle ouverte au public et de cinq commissions thématiques *Risques majeurs ; Qualité des milieux et biodiversité ; Air, Énergie, Climat ; Santé-Environnement ; Aménagement et économie durables.* Vos représentants de LAHGLO suivent depuis le début le travail relatif aux risques majeurs et sur la santé-environnement afin que chaque habitant puisse s'informer sur les risques et améliore sa protection.

#### **Santé Environnement**

Un gros travail a été réalisé en 2017-2018 dans la région Auvergne Rhône-Alpes pour définir les priorités d'action du Plan Régional de Santé (PRSE) pour 2017-2021. Il s'appuie sur un bilan présenté à la conférence régionale santé-environnement AURA du 13/09/2017 qui met en évidence les inégalités de santé socio-spatiales dans des territoires délaissés (manque d'offre de soin en Auvergne) et dans ceux qui présentent un environnement de mauvaise qualité.

La préparation du PRSE pour 2017-2021 a mis en évidence que les habitants d'AURA ne font pas le lien entre leur santé et leur environnement. Pourtant l'Agence Régionale Santé souligne : *« l'augmentation des maladies chroniques liées à l'environnement est aggravée par les inégalités de santé sociales d'autant que la région a un passé industriel qui pèse lourd ».*

#### **Plan Municipal de Santé de Grenoble**

LAHGLO, en tant que membre du Comité de Pilotage de ce plan, a été à nouveau invitée le 2 février 2017.

L'évènement santé a été intégré à l'évènement de la Ville « Forum



d'accès aux droits des 16 et 17 février 2017 (travail pair et accès à la santé) ».

## Biennale des villes en transition



Suivi par Alain LAURIOT, Maurice OZIL

LAHGGLO a participé activement à la biennale des Territoires en Transition, organisée par la Ville de Grenoble en proposant plusieurs animations et présentations :

### Avant et/ou après la Biennale :

- Le Festival FRAPNA du Film International Nature et Environnement : En collaboration avec le CLUQ, une séance a été organisée à la maison des associations, et 8 Unions de Quartier ou Associations d'Habitants ont organisés des séances décentralisées
- Le collectif Des Rives d'Espaces a organisé dans les trois mois précédents la biennale une collecte de « pliajes » sur « la transition c'est quoi pour vous » dans différents lieux de la Métropole, et réuni 250 réponses



### Le Jour de la Biennale

- RallyerBrié : 28 personnes ont parcouru la route de Grenoble à Brié et Angonnes en bus, vélo ou autostop puis en sont revenu à vélo (pour la plupart)
- Balade urbaine de Vizille : 60 personnes
- Visite de la Salière, habitat participatif : 25 personnes
- Visite du Laboratoire Post Carbone de Saint Laurent : une vingtaine de personnes (problème de communication sur le lieu et l'heure), pour une culture de proximité, le lien social et la lutte contre l'individualisme
- Table Ronde Nouvelles Mobilités : 7 intervenants et une cinquantaine de personnes : transports en commun, co-voiturage, autostop organisé, multimodal, prise en compte des zones peu denses
- Enquête pollution de l'air : près du stand, puis Place Victor Hugo et Jardin de Plantes. Quelle est la perception des personnes sur la pollution aux particules
- Enquête Auto Stop Organisé : près du stand et de la table ronde
- Carte des initiatives citoyennes



LAHGGLO, forte de son implantation et expertise d'usage, a réalisé un quizz en lien avec la Ville de Grenoble. Ce quizz vise à interpeller et sensibiliser les habitants sur l'intérêt, la perception et propositions en vue d'améliorer et d'adapter les comportements en faveur de la qualité de l'air qu'ils respirent !

Ce projet a permis d'interroger dans la rue 64 habitants.

- 56% femmes et 44% hommes.
- 70% de Grenoble, 16% Métropole, 14% autres territoires.
- 6% <20 ans, 52% >20 <40 ans, 20% >40 <60 ans, 22% >60 ans
- 16% de 60 à 80 ans.
- 6% ont plus de 80 ans.
- 40% avec des enfants de moins de 20 ans

Au-delà des objectifs initialement prévus (oui/non), les avis sur ce sujet ont été enrichis par les discussions. Plusieurs constats ont émergés :

- Ignorance des réels facteurs de pollution intérieurs (dans les logements : meubles, amiante, peinture, désodorisants, ...).
- Désignation de coupables : politiques (inaction, absence d'alternatives efficaces en TC, ne vont pas assez loin,...), automobilistes, industriels (camions, linky, ...).
- Craintes de crise sanitaires des parents pour leurs enfants :
- Négligence pour les libertés et l'emploi afin de subvenir aux besoins essentiels : logement, alimentation, éducation, ...
- Sentiment d'injustice par manque de moyens financier pour changer de voiture, acheter mieux mais plus cher, ...
- Optimisme : moins pire qu'ailleurs : Pékin

---

## Prévention des déchets



Suivi par Alain LE MEUR

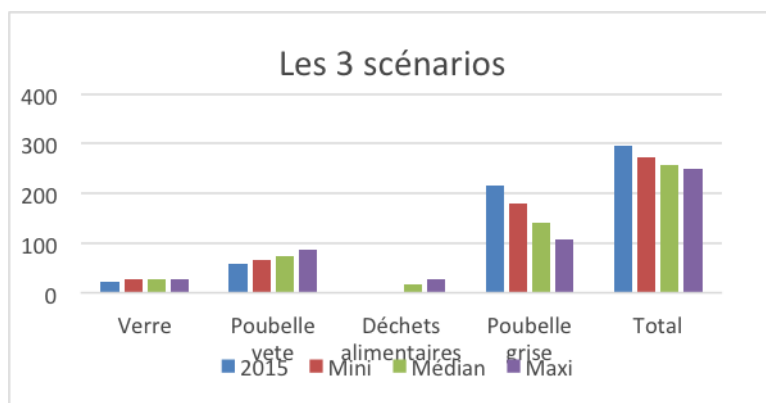
En 2017 la Métropole a travaillé sur l'adoption d'un Schéma Directeur Déchets 2020 à 2030 avec pour objectifs de réduire les ordures ménagères de 50% et de recycler les 2/3 des déchets.

Après plusieurs mois d'échanges avec les professionnels et le Comité Usagers Déchets, la Métropole a adopté en décembre 2017 un Schéma Directeur Déchets avec quelques axes forts :

- Mise en place d'une tarification incitative
- Contrôle renforcé, sensibilisation, puis pénalisation des mauvais trieurs avec la mise en place d'une police de l'environnement
- Gestion des déchets alimentaires avec collecte ou compostage de proximité
- Déchetteries publiques réservées aux habitants avec la création de déchetteries pro
- Reconstruction des outils de traitement (Athanor et Murianette) et développement de la coopération avec les territoires voisins

Le Vice-Président en charge des Déchets, Georges Oudjaoudi, déroule dorénavant son programme et attaque plusieurs chantiers :

- Collecte de déchets ménagers : test depuis novembre 2017 de la collecte séparée des déchets alimentaires dans 2 quartiers de la Métropole (Capuche à Grenoble et Commanderie à Echirolles) et auprès d'une cinquantaine de commerçants de l'hyper centre grenoblois. Les premiers résultats sont encourageants.
- Développement du compostage de proximité : les composteurs sont maintenant gratuits, ce qui aide dans leur mise en place. La Métropole va développer l'incitation et l'aide à ce compostage de proximité.
- Gestion des déchetteries (22 à ce jour): dans un premier temps mise en place d'un horaire unique des déchetteries pour mieux analyser les utilisateurs et les habitudes. Essai en cours d'ouverture le dimanche de la déchetterie de Meylan pour voir l'utilisation réelle pour les déchets verts. Recherche d'amélioration du niveau et de la formation des agents des déchetteries.
- Définition du schéma type de déchetteries et plan de rénovation. Etude pour la mise en place d'un accès par badge pour éviter les utilisateurs professionnels.
- Travail pour la mise en place d'une police de l'environnement qui aura surtout pour tâche de former, sensibiliser et si nécessaire de punir les mauvais trieurs.
- Signature de conventions avec les territoires environnants pour l'utilisation de nos outils qui sont essentiellement Athanor et l'usine de compostage de Murianette



### **Constitution d'un Comité d'Usagers**

La Métropole est très volontariste sur la question des Déchets. Elle a mis en place un Comité Usagers Déchets de 40 à 50 membres, avec qui elle partage les évolutions importantes. LAHGGLO est membre de ce Comité d'Usagers.

Les réunions ont lieu environ tous les trimestres et entre 2 réunions la Métropole envoie aux membres de ce Comité des questions d'actualités sur lesquelles elle souhaite un avis rapide.

Ceci donne un fonctionnement dynamique à cette concertation.

**Il reste des places dans ce Comité Usagers Déchets, en particulier au nom de LAHGGLO. N'hésitez pas à vous faire connaître.**

## 6/CULTURE ET ANIMATION

La Commission Culture et Animation fonctionne sur une base de rencontres mensuelles.



### **Marché aux fleurs**

*Suivi par Marie-Christine SIMIAND*

Trois Unions de Quartier de Grenoble se sont unies pour proposer un manifestation annuelle accompagnée d'un programme d'animations de qualité qui s'adresse à tous les publics, quelque soit l'âge.

En 2017 le marché a eu lieu au Parc Mistral.



### **Exposition Irrévérence**

*Suivi par Marie-Christine SIMIAND, Gisèle LIPOVETSKY*

Le CLUQ et LAHGLO ont organisé conjointement l'Exposition IRREVERENCE du 6 au 17 Décembre 2017, place de Verdun. Cet événement avait pour objectif de permettre à des artistes de la Métropole grenobloise de se faire connaître et de valoriser leurs créations. L'exposition était parrainée par des plasticiens et photographes reconnus et c'est la première irrévérence que de vouloir créer des synergies entre amateurs et professionnels. Ce projet a aussi pour objectif de rapprocher habitants et artistes et de tenter de faire connaître des artistes présents dans les différentes communes et quartiers de la Métropole.

Plus de 1000 visiteurs sont venus à cette exposition.

### **Portail Culturel Métropolitain**

*Suivi par Marie-Christine SIMIAND, Gisèle LIPOVETSKY*

La Commission déplore une déperdition de temps et d'énergie qui pourrait être évitée.

- l'offre culturelle est pléthorique; les initiateurs en sont les collectivités, les associations et le privé.
- les besoins d'information des publics ne sont pas satisfaits. L'information est dispersée
- les besoins des créateurs, des concepteurs de spectacle, de festivals sont très diversifiés. Ils peuvent être financiers techniques administratifs ou simplement concerner la communication
- les thématiques et les formes d'expression, d'apprentissage ou de formation tout comme les publics concernés sont extrêmement variés
- aujourd'hui l'information est parcellisée. Le repérage est complexe et le hasard ne fait pas toujours bien les choses.
- Ces constats nous ont amenés à proposer la création d'un Portail Culturel Métropolitain. Il permettrait :

- d'améliorer la visibilité de l'offre culturelle pour tous les publics et ainsi renforcer l'attractivité du territoire.
- d'accroître la fréquentation des événements et programmes culturels, des lieux d'apprentissage et de formation
- de faciliter les partenariats et coproductions entre les acteurs culturels tant pour les équipements que pour les artistes grâce à une rubrique dédiée
- de favoriser l'emploi des artistes
- de localiser les pôles ressources techniques qu'ils soient d'ordre administratif, logistiques ou financiers

## GLOSSAIRE

CA : Conseil d'Administration

CAM : Collectif Actions Moustiques

CCI : Conseil Citoyen Indépendant (Grenoble)

CCSPL : Commission Consultative des Services Publics Locaux

C2D : Conseil de Développement

CU : Comité d'usagers

EP SCoT : Etablissement Public du SCoT

FPM : Fonds de Participation Métropolitain

PDU : Plan de Déplacements Urbains

PLH : Programme Local de l'Habitat

PLUi : Plan Local d'Urbanisme Intercommunal

PMS : Plan Municipal Santé

SMTC : Syndicat Mixte des Transports en Commun

S3PY : Secrétariat Permanent pour la Prévention des Pollutions et des Risques

---

## LAHGGLO

---

### SIÈGE SOCIAL

6, rue du 4 septembre - 38 000 Grenoble

Tél : 06 38 28 41 52

---

### COORDONNÉES ÉLECTRONIQUES

[ct.lahgglo@gmail.com](mailto:ct.lahgglo@gmail.com)